

# KLÁŠTER MINORITŮ č.p. 50, Český Krumlov

Restaurátorský záměr:

Křížová chodba – rajský dvůr  
Okenní ostění OS/9



**BcA. Daniel Daubner**

Hraniční 20/27

Olomouc 779 00

---

**VĚC:** restaurátorský záměr

**PŘEDMĚT RESTAUROVÁNÍ:** kamenná ostění oken s lomeným obloukem a pozdně gotickou kružbou, okna osazená v rajském dvoře

**MATERIÁL:** Hrubozrná žula, teplého okrového odstínu

**LOKALIZACE:** Klášter Minoritů č.p. 50, Český Krumlov

**ZADAVATEL:** VIDOX s.r.o.

**RESTAURÁTOŘI:** BcA. Daniel Daubner, MgA. Radek Nivnický, Jan Kříž, Ing. Jan Kříž

**VYPRACOVAL:** BcA. Daniel Daubner, Ing. Jan Kříž

---

#### **POPIS PRVKU:**

Lomené kamenné ostění s pozdně gotickou kružbou (OS/9) nacházející se v ambitu, západní křídlo, 1.okno od jihu. Rozměr š. 1800 mm v. 1700 – 3250 mm.

Okno lze datovat do konce 15. stol.

Původní kamenné pruty konstrukce oken byly v minulosti nahrazeny dřevěnými profilovanými.

Kružby jsou profilované na obou stranách, jak z interiéru, tak z exteriéru. Okna jsou postavena na masivním parapetu a římsě. Parapet a římsa se skládají z více kusů.

#### **STAV PRVKŮ PŘED RESTAUROVÁNÍM:**

Povrch kružby je znečištěn, krustami nebo zbytky vápenných nátěrů. Místy je prvek znečištěn řasami, mechy a lišejníky. Mimo povrchovou degradaci jsou některé části mechanicky poškozeny. Na kružbě lze lokálně najít trhliny. V určitých detailech je opadána profilace.

Jsou zde také lokální neodborně provedené cementové vysprávkky.

Dřevěné náhrady profilovaných kamenných dřívků jsou vyžilé z důvodu dlouhodobého působení povětrnostních vlivů. Části kamenného kvádrového parapetu jsou silně poškozeny a v minulosti jejich chybějící části byly doplněny cihlami a maltou.

#### **RESTAURÁTORSKÝ ZÁMĚR:**

**Likvidace biokoroze, čištění**—usazené povrchové nečistoty, biokoroze budou odstraněny jemným proudem pitné vody s použitím jemných silonových kartáčů.

**Snímání nežádoucích nánosů** – cementové malty budou mechanicky snímány tak, aby původní masa byla zachována v maximální míře.

**Konsolidace**— lokálně destruovaný materiál bude zpevněn konsolidačním přípravkem s odpovídající koncentrací roztoku. Konsolidační přípravek bude aplikován opakovanými nátěry podle potřeby destruovaných míst.

**Fixace trhlin částí** – trhliny v kameni budou fixovány disperzním roztokem injektážní metodou. U větších trhlin dojde k prolepení epoxidovou pastou.

**Doplnění (modelace) chybějících částí v umělém kameni**—chybějící části prvků budou doplněny probarvenou masou umělého kamene s odpovídající zrnitostí křemičitých písků. Chybějící části kamene budou doplněny nanesením umělého kamene a po vytvrdnutí kamenicky tvarově sjednoceny s okolním tvarem plastiky. Po konzultaci s pracovníkem NPÚ a



investorem je navrhováno doplnění velkých dozděných částí parapetu kamennými plombami. Ty budou jak barevně, tvarově a zpracováním upraveny tak, aby co nejvíce korespondovaly s původní částí prvku.

**Hydrofobizace zátěžových míst** –před dopadající spadovou vodou budou zátěžová místa ošetřena hydrofobním přípravkem. Tato hydrofobizace omezí pronikání vody do struktury masy, ale schopnost difúze bude zachována. Hydrofobní přípravek bude aplikován nátěrem.

**Výměna dřevěných profilovaných dřívků za kamenné, jejich výroba a osazení**– zvolený materiál bude jak strukturou, tak barevností co nejbližší k stávajícím kamenným prvkům. Povrch bude kamenicky opracován tak, aby odpovídal originálu. Profilace bude sejmuta z navazující profilace prvků kružby. Pruty budou vysekány z jednoho kusu a budou osazeny a propojeny s kružbou a parapetem pomocí nerezových čepů. Spoje budou vyplněny olověnými destičkami a pružným tmelem z důvodů dilatace. V kamenných prutech budou zhotoveny otvory pro nové kované příčnice, sloužící k uchycení zasklení. Při výměně prutů budou kružby staticky zajištěny. Výměna prutů bude prováděna po částech. Jeden prut bude vždy ponechán.

**Patinace** - barevnou retuší budou vzniklé rozdíly přírodního kamene s doplněným umělým kamenem a novými částmi barevně sjednoceny v lazurách tak, aby vzájemné spojení nerušilo celkový dojem.

#### **TECHNOLOGICKÁ ČÁST**

Likvidace biokoroze, čištění - AlgaKill –(fa. Bellínzoni), pitná voda

Konsolidace – KSE 100, KSE 300 (fa.Remmers)

Fixace trhlých částí – etanol, Primal, Domo (fa.Tenax)

Doplnění (modelace) chybějících částí v umělém kameni – křemičité písky různé gradace, bílý cement, Sokrat roztok 7%, minerální pigmenty fa.Baiferrox,

Patinace– Primal roztok 2%, minerální pigmenty fa.Baiferrox,

Hydrofobní ošetření zátěžových míst –Funcosil SNL (fa Remmers)

#### **RESTAURÁTORSKÁ ZPRÁVA**

V restaurátorské zprávě budou zaznamenány všechny zásahy provedené na památce v celém pracovním rozsahu včetně materiálů použitých při restaurování. Fotografická dokumentace bude provedena před, v celém pracovním průběhu a po restaurování památky a bude zařazena do restaurátorské zprávy. Restaurátorská zpráva bude předána zadavateli při kolaudačním řízení.

Příloha:

- Výkresy kamenného dřívku
  - profil
  - nárys, půdorys
  - pasportizační karta

V Českém Krumlově 12. 11. 2014

  
**BcA. Daniel Daubner**  
restaurování nepolychromovaných  
uměleckých děl z kamene  
Hraniční 20/27, 779 00 Olomouc  
IČ: 681 81 515



# ČESKÝ KRUMLOV, KLÁŠTER MINORITŮ Č.P. 50 + KOSTEL

TABULKY PRVKŮ

Únor / 2011 Ing. Luštická

Prvek:

**OKENNÍ OSTĚNÍ**

číslo:

**OS/9**

POČET KUSŮ: 1

DATE: konec 15. stol.

popis:

Lomené kamenné okenní ostění s pozdně gotickou kružbou, původní kamenné pruty nahrazeny profilovanými dřevěnými + vodorovné dřevěné příče.

umístění:

Ambit, západní křídlo,  
1. okno od jihu

rozměry:

š 1800 mm  
v 1700 – 3250 mm

materiál:

Žula, dřevo

povrchová úprava:

kamenická

detaily:

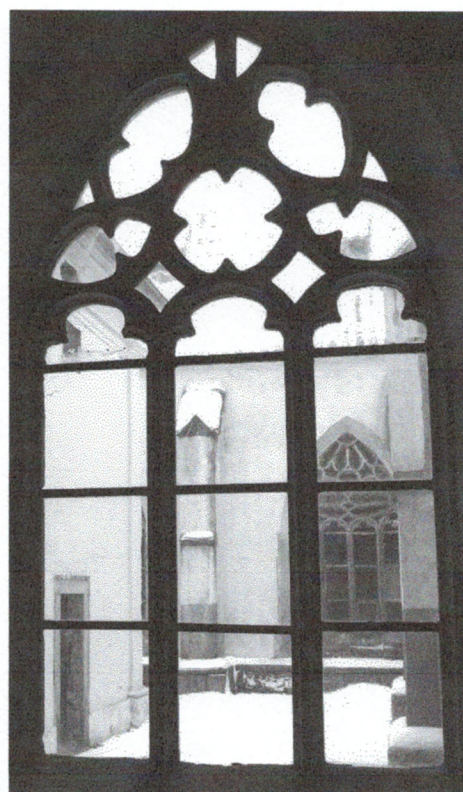
poznámka:

stav:

Poškozené, nevhodná náhrada kamenných prutů dřevěnými, poškozené zasklení.

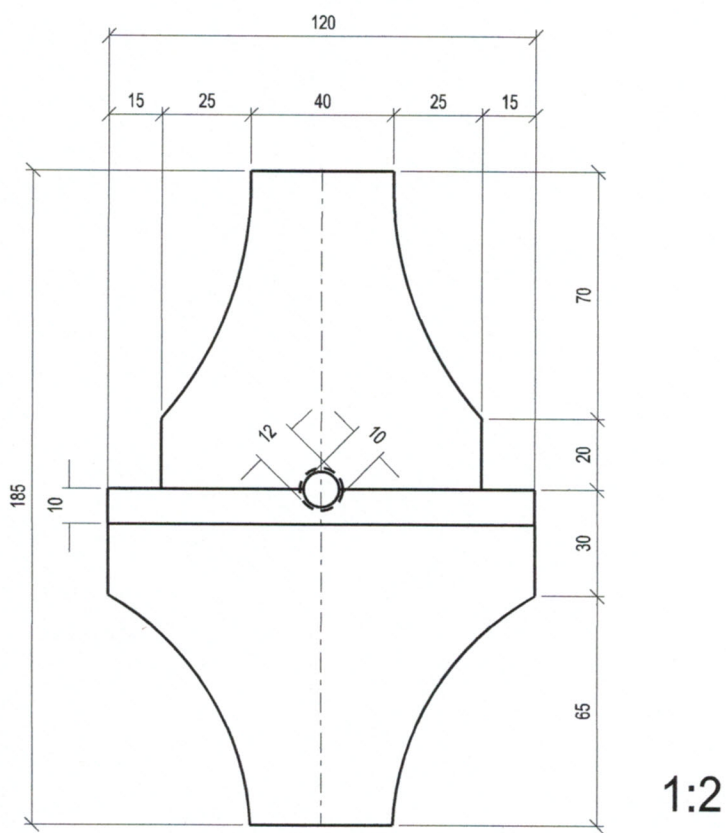


Pohled z rajskeho dvora  
110210 hl 063



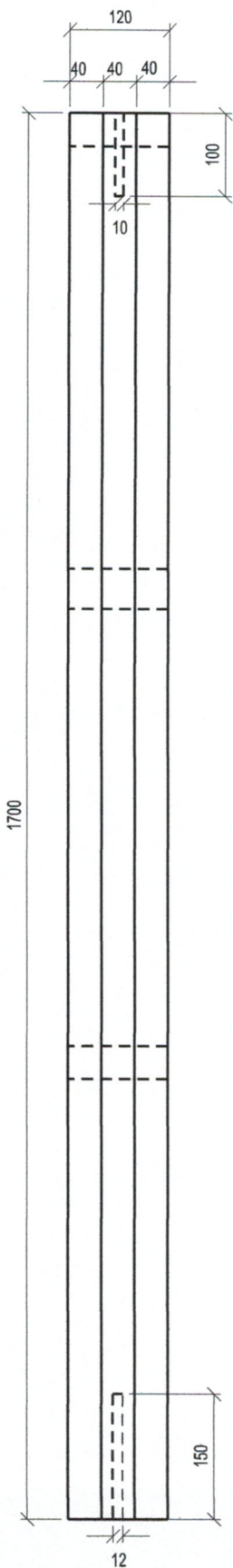
Pohled z ambitu  
110127 hl 243

Pūdorys

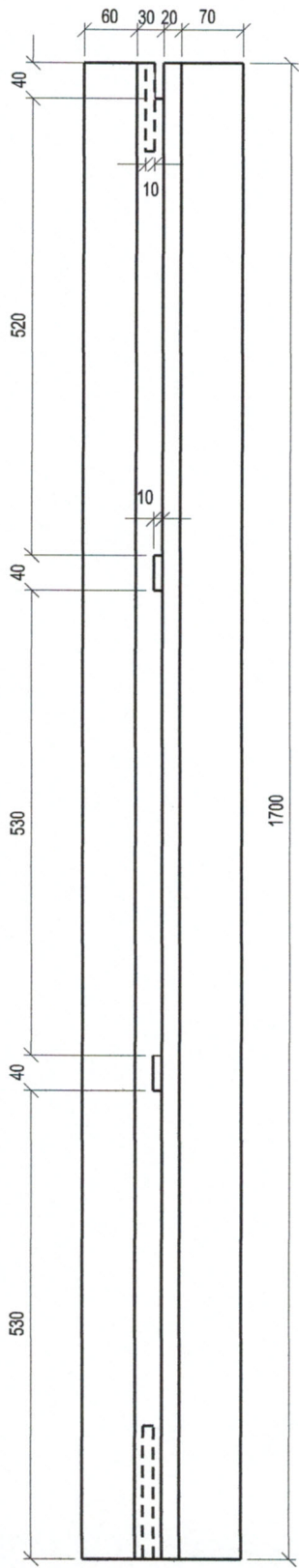




Nárys



Bokorys



1:8